

Pour une visio organisée !

utiliser les outils informatiques à bon escient, et respecter les usages d'une visio

- Je vérifie la bonne configuration de ma caméra
- Je vérifie le bon fonctionnement de mon micro
- Je coupe mon micro lorsque je n'interviens pas
- J'utilise les outils de vote et de prise de parole avant de parler

Je vérifie la bonne configuration de ma caméra

Vous participez à une visio, il vaut toujours mieux prévoir 3 minutes pour vérifier et valider le fonctionnement de votre micro et de votre webcam. Cela permettra également de vérifier que votre environnement est adapté (suffisamment lumineux par exemple)

Ma webcam est-elle active ?

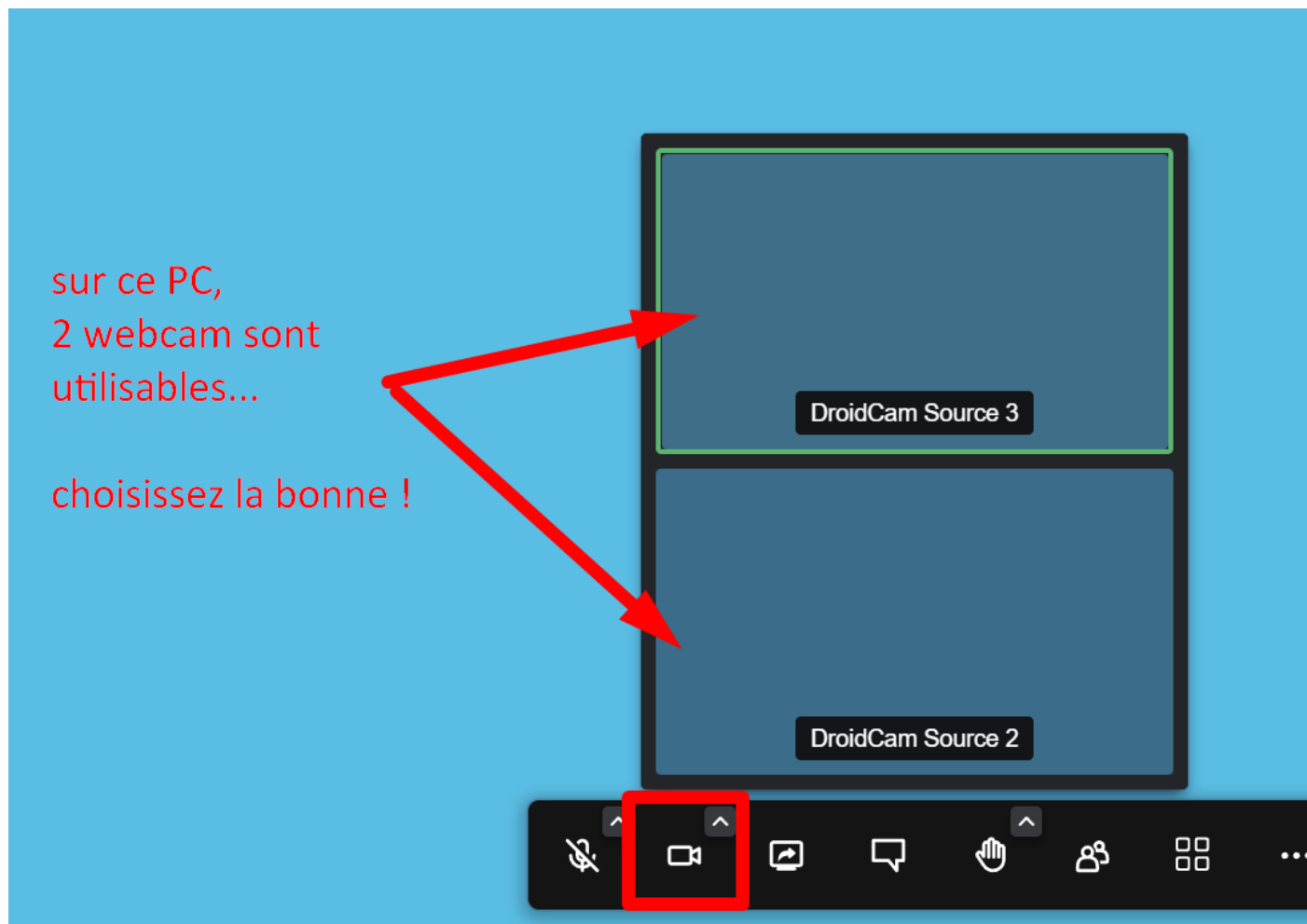
Commencez par vérifier que votre webcam est accessible et disponible (volet ouvert, caméra activée).

Le saviez-vous ? Certains PC peuvent désactiver matériellement la caméra via une touche de raccourci. Si votre Webcam ne fonctionne pas, vérifiez que vous n'avez pas appuyé dessus par erreur !



Ai-je choisi la bonne webcam dans mon logiciel de visio ?

Ensuite, vérifier que le logiciel de visio reconnaît bien votre caméra (ou choisissez la bonne si plusieurs sont connectées) :



Suis-je (vraiment) bien éclairé ?

Ensuite, pour une image de qualité, vous devez disposer d'une lumière importante. Si vous faites des visio régulièrement, il existe de petites lampes dédiées qui améliorent sensiblement votre image pour un résultat de qualité :



Ma connexion est-elle suffisante pour transmettre l'image de ma webcam ?

On l'oublie souvent, mais parfois - y compris avec une fibre "grand public" - votre connexion à internet peut être insuffisante. Vous pouvez le vérifier rapidement dans le logiciel de visio que vous utilisez (ici sur [JITSI](#)) :



Je vérifie le bon fonctionnement de mon micro

Après la webcam, il faut vérifier la bonne configuration du micro utilisé.

Mon micro est-il bien réglé ?

Vous pouvez vérifier le bon réglage de votre micro directement dans les paramètres de Windows (Paramètres -> Système -> Son) :

The screenshot shows the Windows Settings application, specifically the 'Sound' settings page. The page is titled 'Système > Son'. Under the 'Entrée' (Input) section, there is a list of audio input devices. The first device, 'Microphone', is selected with a blue circle. Below it are 'Microphone Array' and 'Microphone'. A red annotation 'choisir le bon microphone à utiliser par défaut' points to the 'Microphone' option. Below the list is a 'Coupler un nouveau périphérique d'entrée' button and an 'Ajouter un appareil' button. Under the 'Volume' section, there is a volume slider set to 94. A red annotation 'vérifiez qu'il n'est pas coupé (icone barrée) ou volume trop bas' points to the volume icon. Under the 'Avancé' (Advanced) section, there are links for 'Résoudre les problèmes de son courants', 'Périphériques de sortie', and 'Périphériques d'entrée'. A red arrow points from the 'Périphériques d'entrée' link to the 'Microphone' option in the input device list. Below this, there are links for 'Tous les périphériques audio', 'Mélangeur de volume', and 'Autres paramètres audio'. At the bottom, under 'Support associé', there is a link for 'Aide avec le son'. A red annotation 'éventuellement, exécutez l'assistant en cas de problème de micro' points to the 'Aide avec le son' link.

Système > Son

Entrée

Choisir un périphérique pour parler ou enregistrer
Des applications peuvent avoir leurs propres paramètres

Microphone

☒ Microphone
Yeti Stereo Microphone

☐ Microphone Array
Realtek(R) Audio

☐ Microphone
DroidCam Virtual Audio

Coupler un nouveau périphérique d'entrée

Ajouter un appareil

Volume

vérifiez qu'il n'est pas coupé (icone barrée) ou volume trop bas

94

Avancé

Résoudre les problèmes de son courants

Périphériques de sortie

Périphériques d'entrée

Tous les périphériques audio
Activer ou désactiver des périphériques, résoudre les problèmes et autres options

Mélangeur de volume
Mélange de volumes de l'application, périphériques d'entrée et de sortie d'application

Autres paramètres audio

Support associé

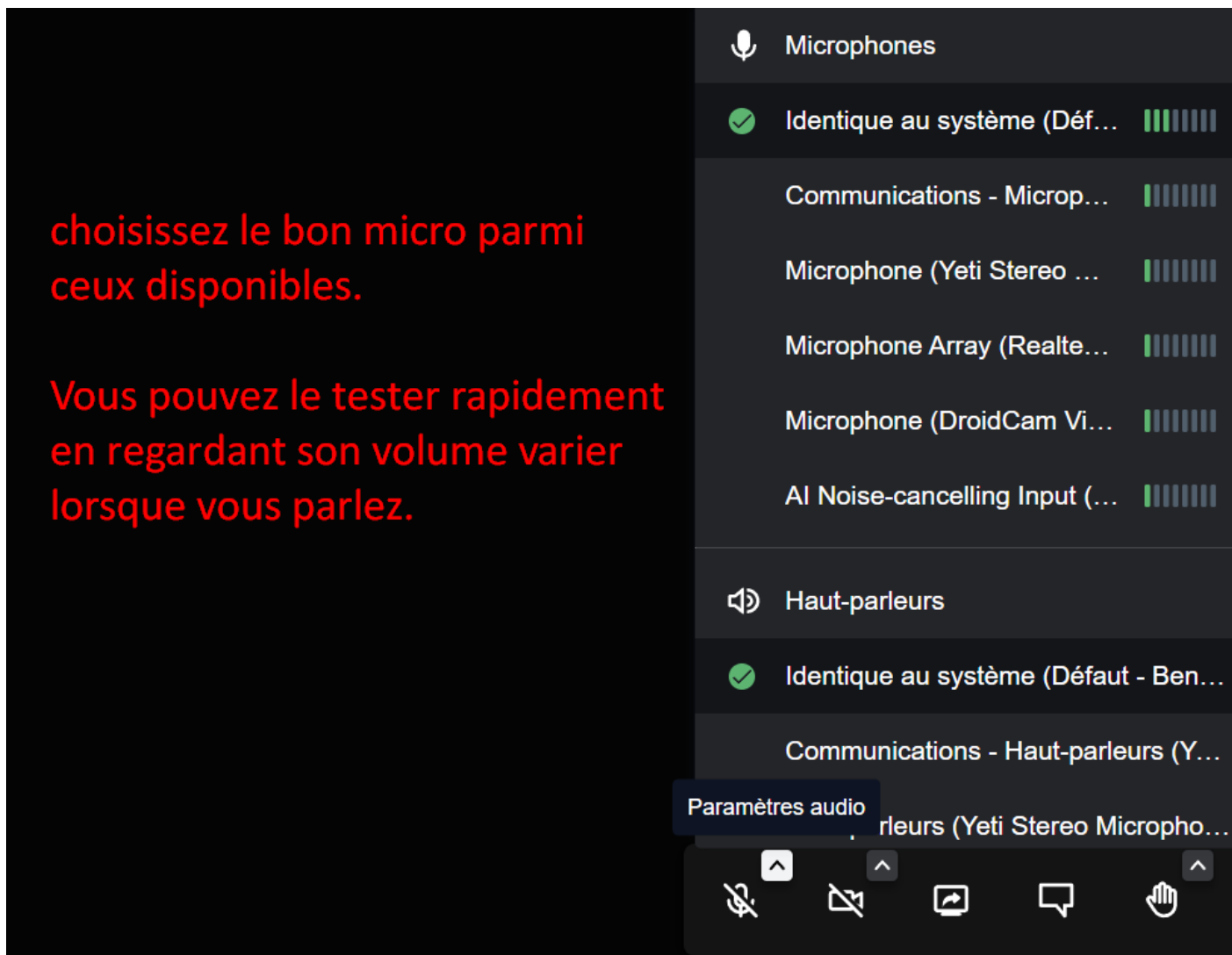
Aide avec le son

éventuellement, exécutez l'assistant en cas de problème de micro

Mon logiciel de visio utilise-t-il le bon micro ?

Comme pour les webcam, votre ordinateur peut être doté de plusieurs micros, ou vous pouvez le connecter à un système de visioconférence spécialisé. Il est important de vérifier que vous utilisez le bon appareil !

Ici, dans [le logiciel JITS!](#), vous pouvez vérifier en un coup d'oeil vos micros et leurs volumes sonores :

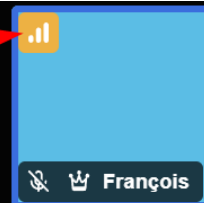


Ma connexion internet est-elle à la hauteur ?

[Comme pour votre webcam](#), si votre connexion internet est insuffisante, vous serez mal compris par vos correspondants...



oups ! votre connexion internet est de mauvaise qualité.
l'image et le son que vous transmettez sera sous optimal !



Je coupe mon micro lorsque je n'interviens pas

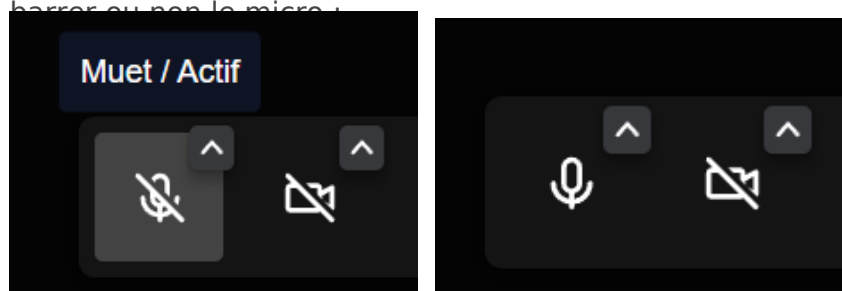
C'est une habitude à prendre, qui a de nombreux impacts sur la qualité de la visio. Autant le mettre en pratique au plus vite !

Pourquoi couper mon micro lorsque je ne parle pas ?

- Cela **limite grandement les bruits parasites**
- Si votre téléphone sonne, cela **ne perturbera pas toute la visio**
- Cela limite les flux informatiques, et **réduit l'usage de la bande passante**
- En un coup d'oeil, l'organisateur peut voir qui s'apprête à prendre la parole à l'activation d'un micro d'un participant, ce qui **fluidifie les échanges**

Comment couper / activer mon micro durant la visio ?

Comme c'est une fonction à utiliser régulièrement, elle est à portée de clic ! il suffit de cliquer pour barrer ou non le micro :



Je souhaite prendre la parole

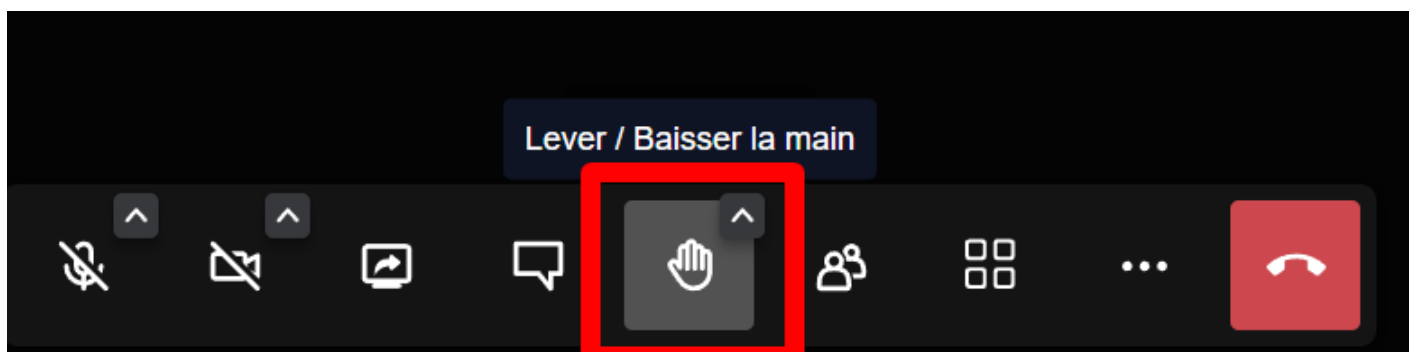
[Je suis les règles de "bonne conduite" numérique ! :-\)](#)

J'utilise les outils de vote et de prise de parole avant de parler

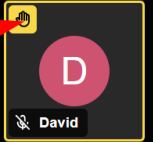
Une visio répond à des règles précises. Comme vous n'êtes pas en face à face avec les organisateurs de la réunion, il faut utiliser les outils de prise de parole à cet effet.

- Cela permet à l'organisateur de **bien gérer les prises de parole successive**
- Cela permet d'**annoncer votre prise de parole** (très important si la réunion est diffusée en direct ou enregistrée)
- Cela permet aux autres acteurs de **bien segmenter les prises de parole successives**
- Cela **évite le recouvrement des voix**

Basique, efficace : je souhaite m'exprimer, je lève la main. Exemple dans le [logiciel JITS](#) :



Dès la demande de prise de parole :



tout le monde
identifie qu'un (ou plusieurs) acteurs
souhaite(nt) prendre la parole.
Il appartient à l'organisateur
de laisser la parole à la personne
en question selon son déroulé
de réunion



François

