

Softphone

Utiliser sa ligne téléphonique fixe sur ton téléphone portable ou son ordinateur

- Découverte du Softphone Max UC
- MaX UC
 - 1.Ouvrir MaX UC
 - 2. Descriptif de l'application
 - 3. Configurer votre périphérique de communication (casque, micro)
 - 4. Passer un appel
 - 5. Recevoir un appel
 - 6. Gestion de vos Favoris
 - 7. Pendant une communication
 - 8. Message instantané entre deux collaborateurs (chat)
 - 9. Création d'un groupe de discussion (chat)
 - 10. Messagerie téléphonique, en cas d'absence

Découverte du Softphone

Max UC

Qu'est-ce qu'un softphone ?

Un softphone, c'est simplement un logiciel qui gère des appels téléphonique (de software : logiciel et phone : téléphone). On peut donc téléphoner depuis un smartphone avec sa ligne fixe, mais aussi, simplement, depuis son PC.

Découverte en vidéo

Rien de tel qu'une prise en main vidéo de l'application pour Android !

https://www.youtube.com/playlist?list=PLZKXldjtbiP7Kso2KaUGCCvXchgUr8_Co

MaX UC

MaX UC est un logiciel de téléphonie sur ordinateur que l'on appelle Softphone ; c'est comme avoir votre téléphone de bureau sur votre ordinateur. Vous pouvez passer et recevoir des appels, mettre des appels en attente, transférer des appels et faire des conférences à trois. Vous pouvez également utiliser Max UC pour envoyer des messages instantanés, transférer des fichiers et envoyer des informations de présence à d'autres personnes de votre répertoire d'entreprise qui utilise MaX UC.

MaX UC

1.Ouvrir MaX UC

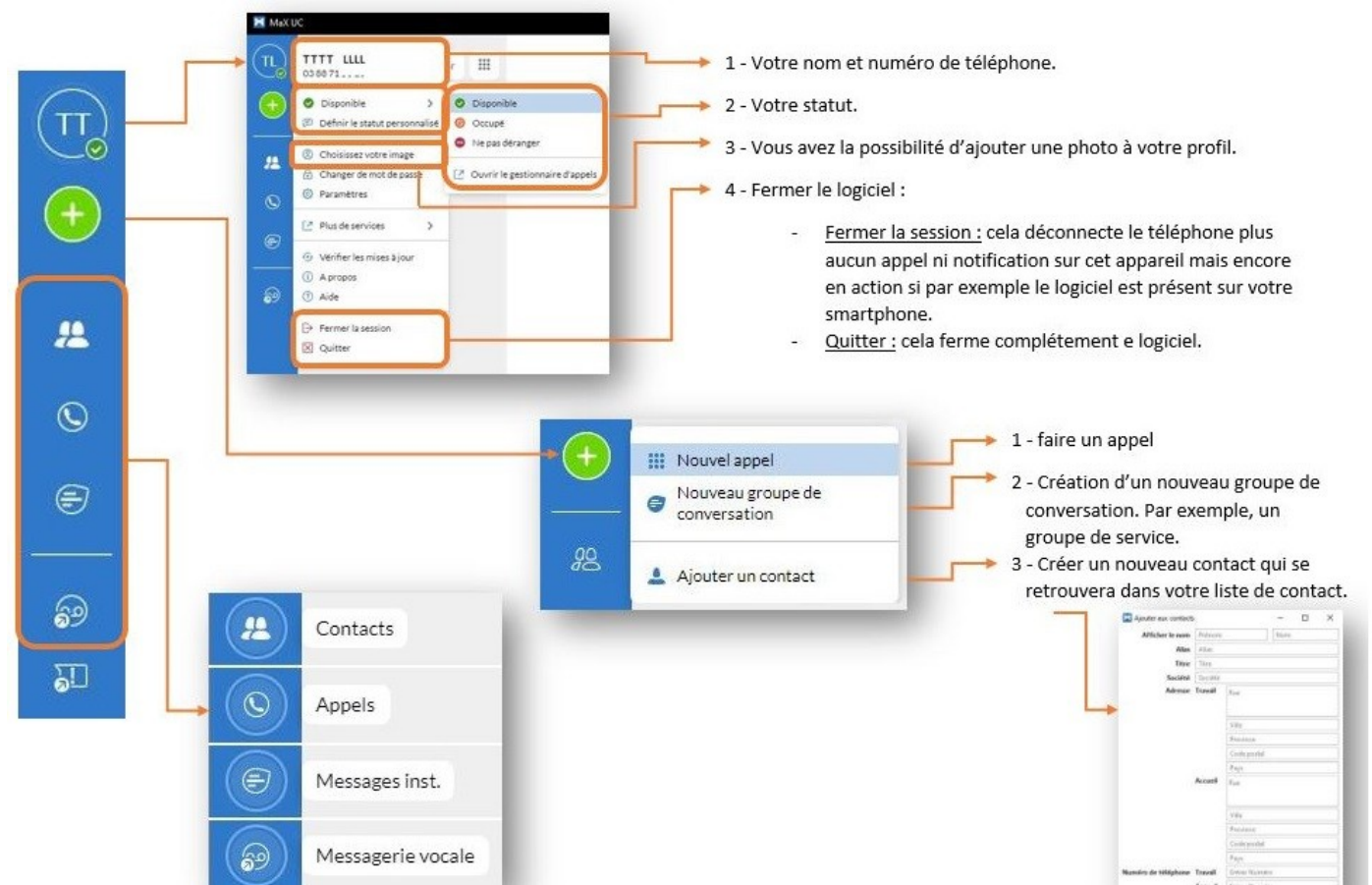
L'icône se trouve sur votre bureau :  Pour l'ouvrir, double cliquez dessus.

Si vous ne trouvez pas cette icône sur votre bureau, pas de panique ! le logiciel est rangé dans votre menu démarrer. Ouvrez celui-ci et cherchez **Max UC**

2. Descriptif de l'application

Voici le détail de la fenêtre de l'application, pour bien vous repérer dans son usage :

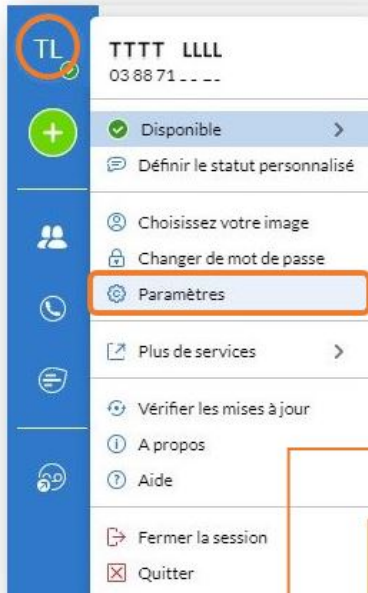
01.JPG



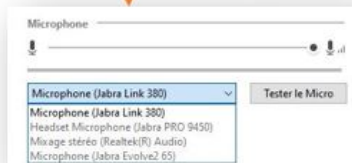
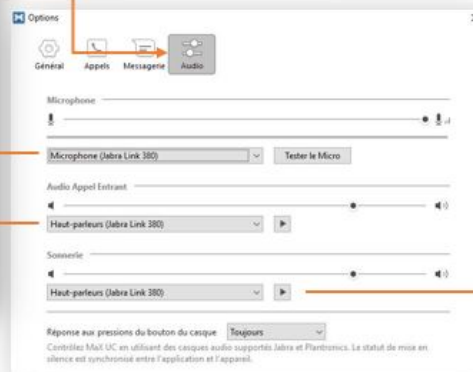
3. Configurer votre périphérique de communication (casque, micro)

Pour que puissiez émettre et recevoir des appels, votre périphérique de communication (casque) doit être bien configuré.

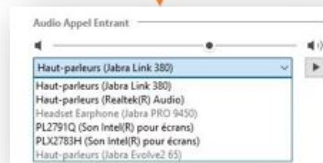
Configuration du périphérique de communication :



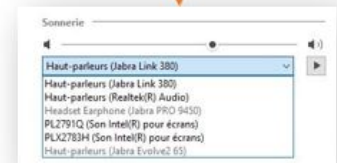
Cliquez sur « Audio »



Choisissez votre casque



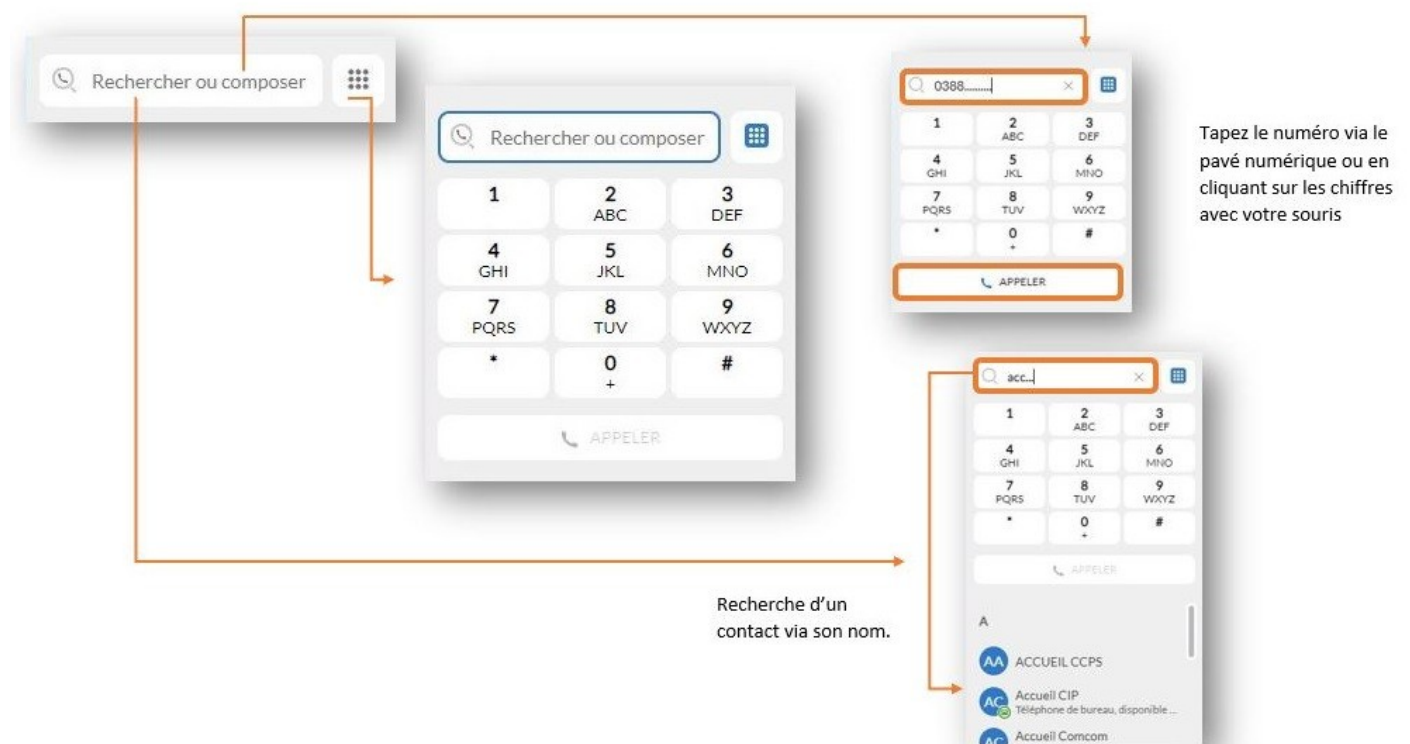
Choisissez votre casque



Choisissez votre casque

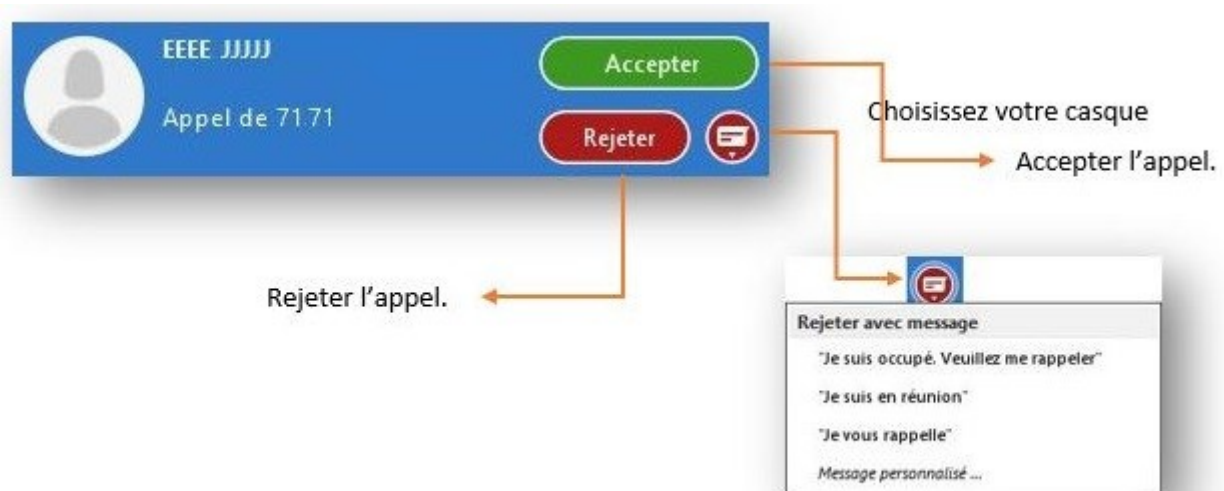
4. Passer un appel

Pour passer un appel, placez-vous sur l'endroit de recherche puis tapez (via votre pavé numérique) soit le numéro de téléphone (si la personne ne fait pas partie de l'entreprise), soit le nom de la personne que vous souhaitez joindre.



5. Recevoir un appel

Lorsque vous recevez un appel, le téléphone sonne dans vos hauts parleurs et un popup s'affiche sur lequel vous pourrez : soit répondre à l'appel en cliquant sur le bouton « Accepter », soit le refuser en cliquant sur le bouton « Rejeter ».



Si vous manquez l'appel, une notification sera visible sur l'application ainsi que sur l'icône se trouvant dans votre barre de tâche.

Sur l'application.



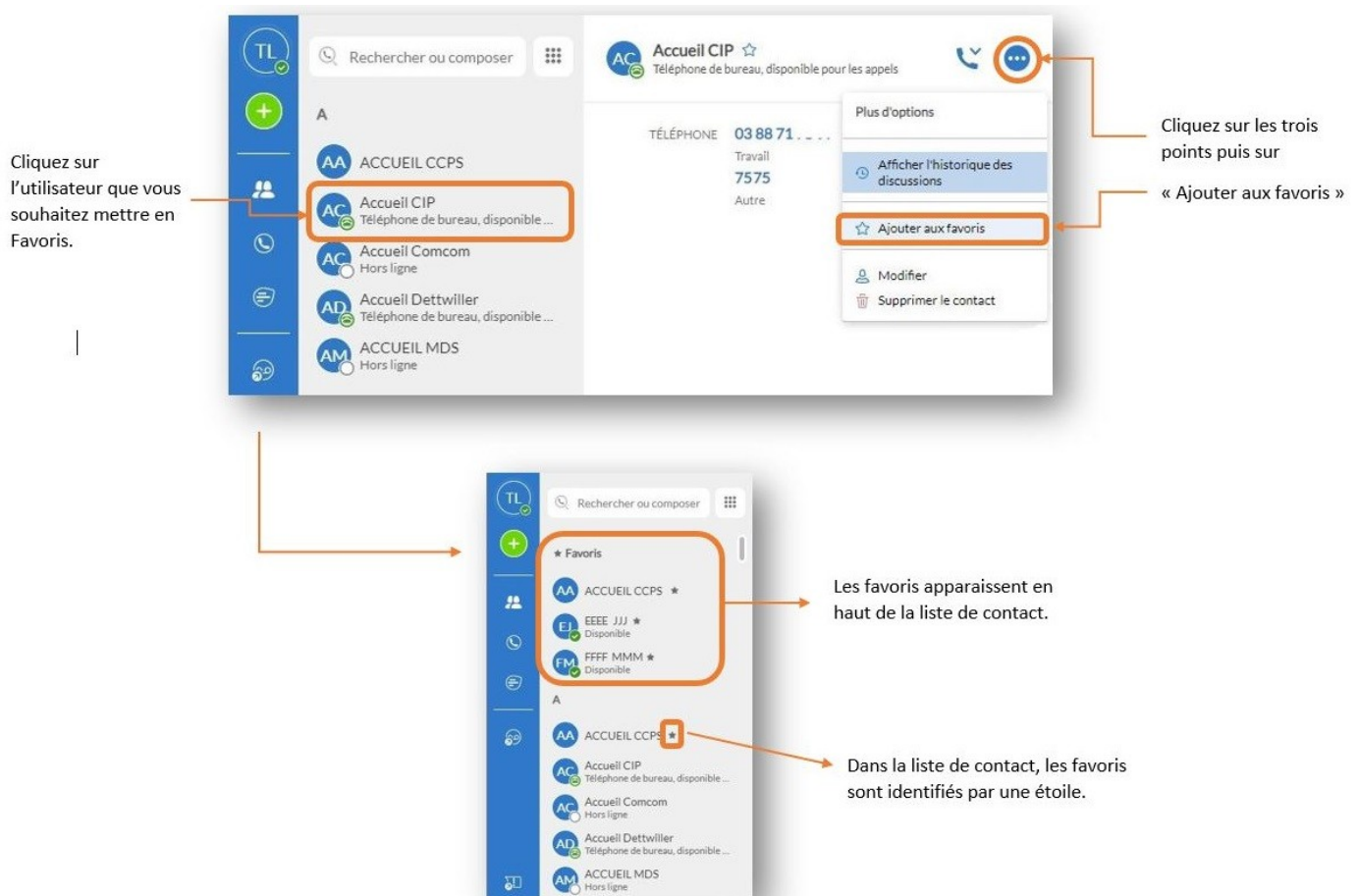
Sur la barre de tâche.



6. Gestion de vos Favoris

Si vous avez des contacts avec qui vous communiquez régulièrement, vous avez la possibilité de les placer dans votre onglet « Favoris ».

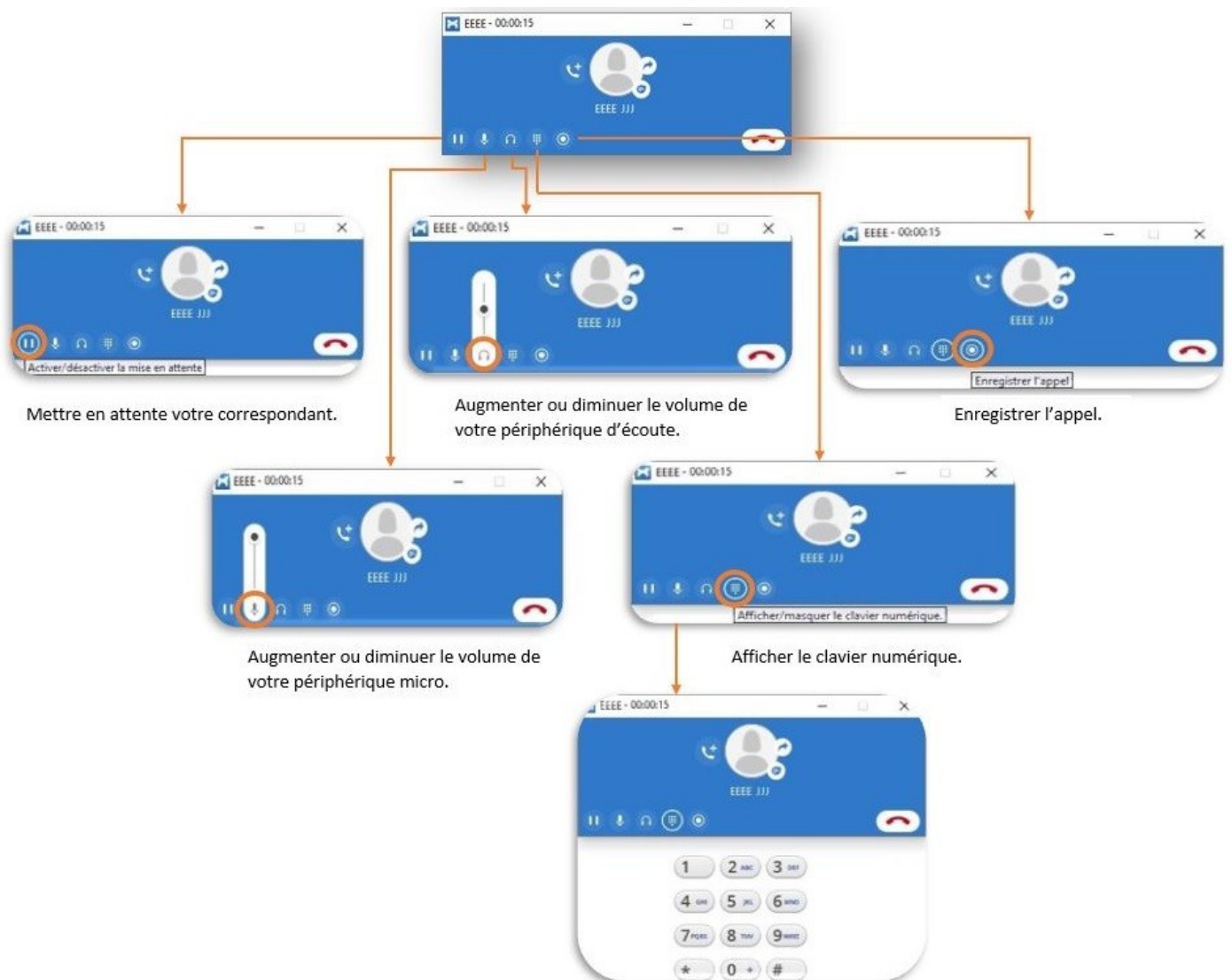
Pour inclure vos contacts aux Favoris :

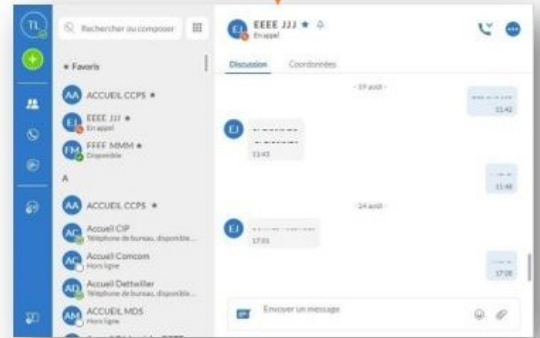


7. Pendant une communication

Lorsque vous êtes en communication, vous pouvez interagir avec votre collaborateur.

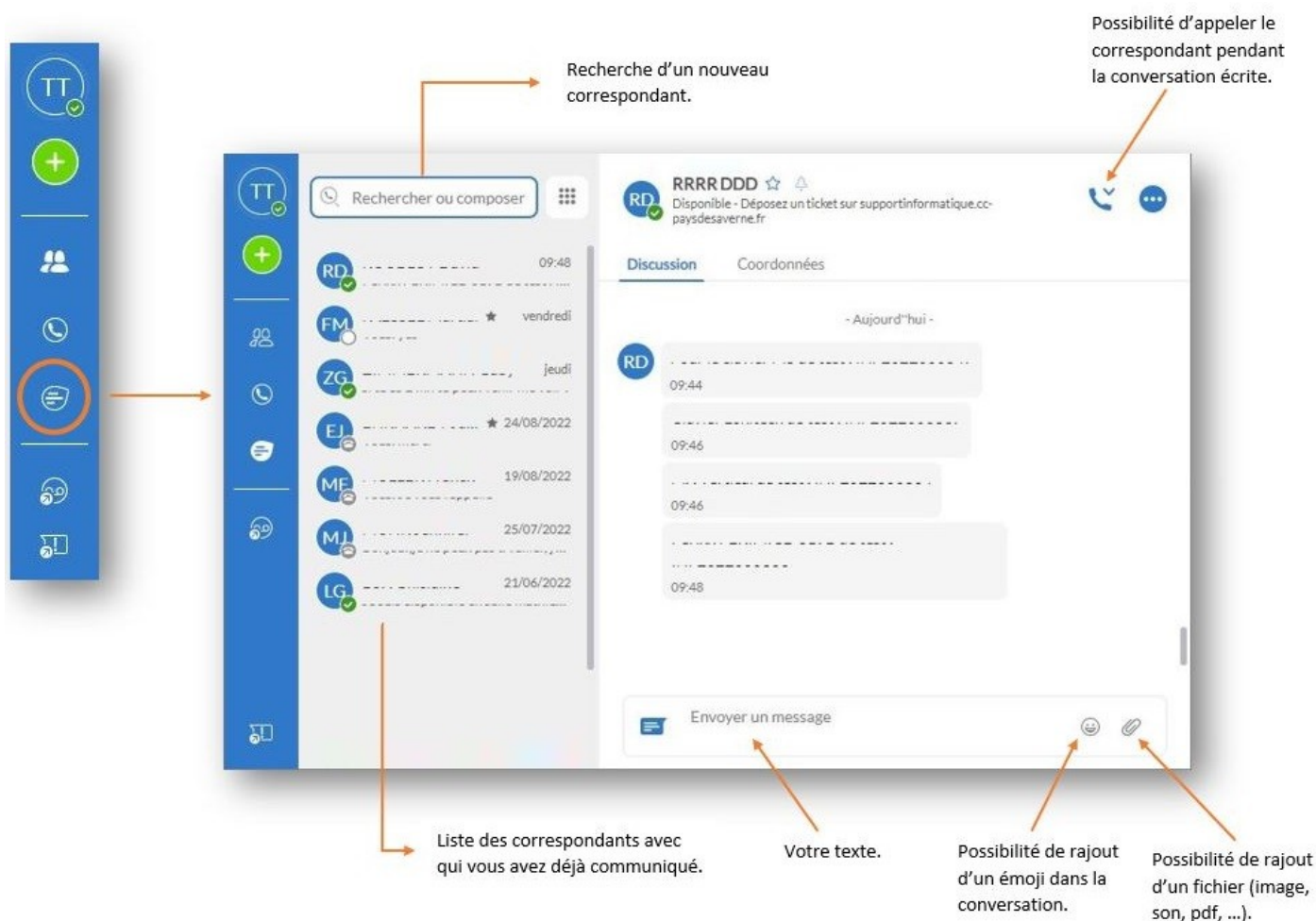
Vous avez la possibilité de :





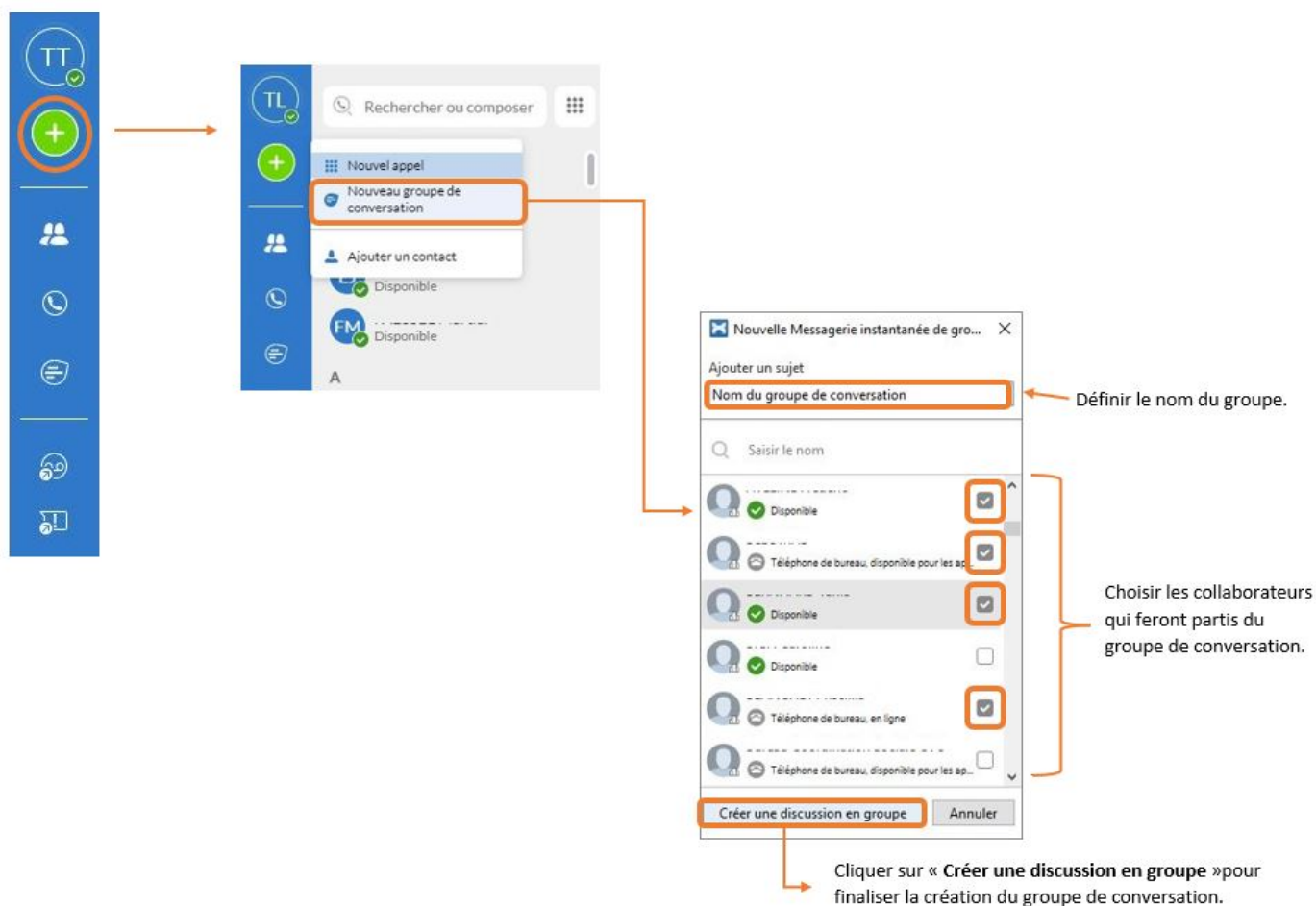
8. Message instantané entre deux collaborateurs (chat)

Cette application permet aussi de communiquer par message instantané. Vous pouvez faire des discussions entre vous et un(e) autre interlocuteur(trice) ou alors créer des groupes de discussion entre équipe ou juste plusieurs personnes.



9. Création d'un groupe de discussion (chat)

Vous avez la possibilité de créer des groupe de discussion entre plusieurs personnes, que se soit inter-service ou service extérieur (toujours au sein de la COM COM).



Le groupe est créé. Lorsque vous envoyer un message instantané dans le groupe, une fenêtre s'ouvre automatiquement sur l'écran des autres participants.

10. Messagerie téléphonique, en cas d'absence

Si vous ne souhaitez ou ne pouvez pas répondre à un appel, il basculera sur votre messagerie.



Une page internet s'ouvre. Vous allez pouvoir gérer votre répondeur ; écouter le(s) message(s) ou le(s) supprimer (avant ou après écoute).

23.JPG

Image not found or type unknown

Vous savez dorénavant comment utiliser MaX UC. L'équipe informatique vous souhaite une très bonne utilisation.

En cas de dysfonctionnement rencontré, n'hésitez pas à vous rapprocher de l'équipe informatique en faisant un ticket sur la plateforme :

<https://supportinformatique.cc-paysdesaverne.fr>